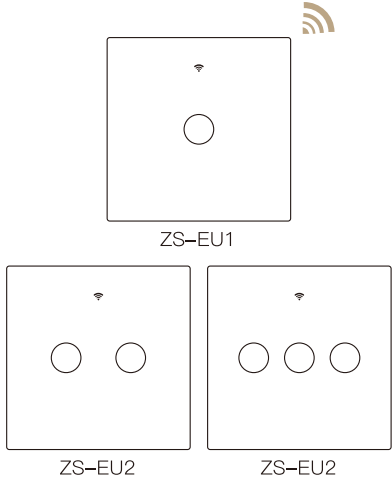


Инструкция по эксплуатации

«Умный» выключатель ZigBee и Mesh



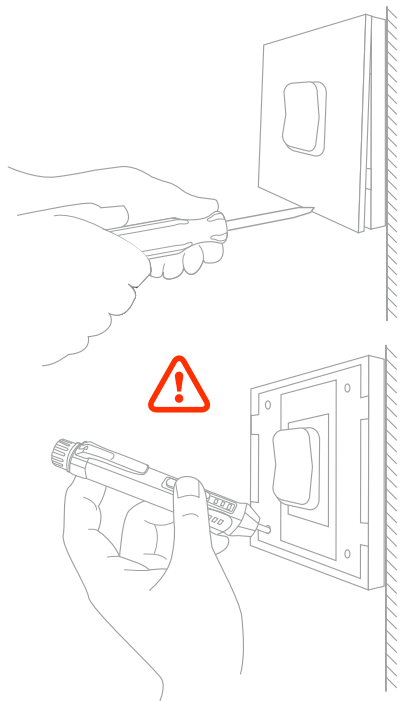
Отсканируйте QR-код, чтобы получить руководство на русском языке, видео по установке и описанию функций



Русский

Шаг 2

Откройте крепеж прежнего выключателя



Русский

Шаг 3

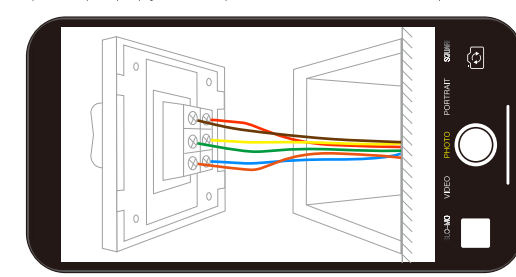
Извлеките выключатель и отодвиньте его от стены. Определите фазовый провод/провод под напряжением (Примечание: Цвет вашего провода может отличаться от цвета, указанного в руководстве.)

Убедитесь, что электроснабжение отключено

- Чтобы убедиться в отсутствии напряжения в цепи, мы рекомендуем снять лицевую панель со старого выключателя и с помощью электрического тестера проверить все провода, подключенные к выключателю.
- Возможно, вам потребуется отключить более одного автоматического контактного выключателя

Шаг 4

Сфотографируйте порядок подключения проводов



Русский

Описание изделия

Этот новый «умный» выключатель, управлять которым можно самыми разными способами, комплектуется по выбору 1/2/3/4 клавишами, разработан с использованием протокола ZigBee для замены традиционных выключателей. Для нормального использования требуется один выключатель с двумя вариантами монтажа провода (провод Н+Ф / только провод Ф) и концентратор ZigBee. Теперь в приложении Smart Life/Tuya добавлена новая «интеллектуальная» функция, как «объединение нескольких элементов управления» (только в случае проводов Н+Ф) с другими «интеллектуальными» выключателями, и все режимы управления работают без каких-либо помех. Выключатель обладает наилучшим соотношением цены и качества, а его дизайн подходит для различных стилей оформления интерьера.

Информация по технике безопасности

Опасность поражения электрическим током: Неправильное обращение с электричеством может привести к причинению вреда здоровью и материальному ущербу. Если вы не уверены в какой-либо части этих инструкций, то обратитесь за профессиональной помощью к квалифицированному электрику.

Хранение

Изделие следует размещать в помещении, где температура находится в диапазоне от -10 °C до +45 °C, а относительная влажность <70%, вдали от кислот, щелочей, солей и агрессивных веществ, взрывоопасных газов, легко воспламеняющихся веществ, пыли, дождя и снега.

Русский

Технические параметры:

Наименование изделия: Выключатель «умный»
 Модель: серия ZS-EU1 / ZS-EU2 / ZS-EU3
 Номинальное напряжение: 100–240 В переменного тока, 50/60 Гц
 Макс. нагрузка: 600 Вт (лампа накаливания)/220 В;
 300 Вт (лампа накаливания)/110 В;
 120 Вт (светодиодная лампа/компактная люминесцентная лампа)/ 220 В/110 В
 Мин. нагрузка: 3 Вт (лампа накаливания/светодиодная лампа/компактная люминесцентная лампа)/220 В/110 В
 Протокол беспроводной связи: ZigBee 3.0 и Mesh
 Рабочая температура: -10°C-45°C
 Поддерживаемые платформы: Android/iOS

Предупреждения:

Перед монтажом проводки отключите питание посредством автоматического контактного выключателя, и убедитесь, что питание отключено.

Установка

Примечание:

- Перед монтажом проводки убедитесь, что питание не подается на автоматический контактный выключатель.
- Доступны две версии и опция: требуется нулевой провод, а для правильной работы приборов ночью в распределительных коробках не требуется. Выполните правильный монтаж проводки в соответствии с характеристиками купленного выключателя.
- Если вы приобрели версию выключателя, для которой требуется нулевой провод, то убедитесь, что в вашем стенном коробе он есть (как правило, белый). Если в стенном коробе нет нулевого

Русский

провода, то попробуйте установить выключатель в другом месте вашего дома или обратитесь к профессиональному электрику.

- Цвета проводов, указанные в данном руководстве, являются стандартными и могут отличаться в некоторых домах.
- Убедитесь, что жилы надежно зафиксированы в каждом проводе.
- Перед монтажом проводки убедитесь, что сигнал Wi-Fi устойчивый и нормально раздается, а ваш мобильный телефон и шлюз-концентратор ZigBee подключены к одной и той же сети Wi-Fi с частотой 2,4 ГГц.
- Если у вас нет опыта работы с электропроводкой, то обратитесь к профессиональному электрику.

Шаг 1

- Отключите автоматический контактный выключатель и используйте электрический тестер для проверки электропитания.
- Перед монтажом проводки убедитесь, что автоматический контактный выключатель отключен.



Внимание:

Отключите электроснабжение перед установкой или извлечением устройства во избежание необратимого повреждения устройства вследствие воздействия электрического тока или возникновения некоторых непредсказуемых проблем, таких как мигание ламп.

Русский

Добавление устройств

1 Скачивание приложения Smart Life



Отсканируйте QR-код или скачайте приложение Smart Life из App Store.

2 Регистрация или вход в систему

- Скачайте приложение Smart Life
- Вошедте в интерфейс Register/Login [регистрация/входа в систему], выберите "Register" [Регистрация], чтобы создать учетную запись, введя свой номер телефона для получения проверочного кода, и выберите "Set password" [Установить пароль]. Выберите "Log in" [Вход в систему], если у вас уже есть учетная запись Smart Life.

3 Настройка конфигурации приложения для выключателя

- Подготовка: Убедитесь, что выключатель подключен к электросети; убедитесь, что ваш телефон находится в сети Wi-Fi и может подключаться к Интернету.

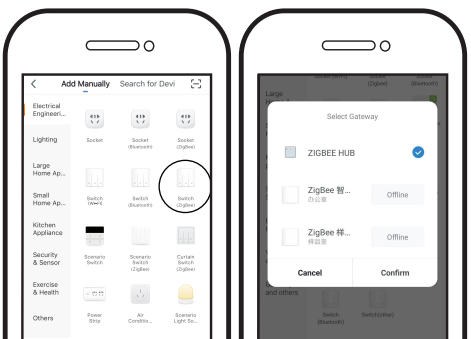
Примечание:

Выключатель поддерживает только сеть 2,4G. Если вы подключили сеть 5G, то сначала отключитесь от нее, а затем подключитесь к сети 2,4G.

Русский

3.1 Способ привязки ZigBee: Сопряжение и очистка кода ZigBee

Нажмите и удерживайте нажатой кнопку в течение примерно 5 секунд, пока синий индикатор на выключателе не начнет быстро мигать с промежутком в 3 секунды. Процесс успешно завершен.



Откройте приложение, нажмите на "+" в правом верхнем углу, выберите "Switch (ZigBee)" [Выключатель (ZigBee)], чтобы добавить устройство. И выберите правильный Gateway [Шлюз] для подтверждения подключения.

Убедитесь, что вы успешно подключили нужный шлюз -концентратор ZigBee.

Русский

Шаг 3

Убедитесь, что синий индикатор выключателя ZigBee быстро мигает (два раза в секунду).

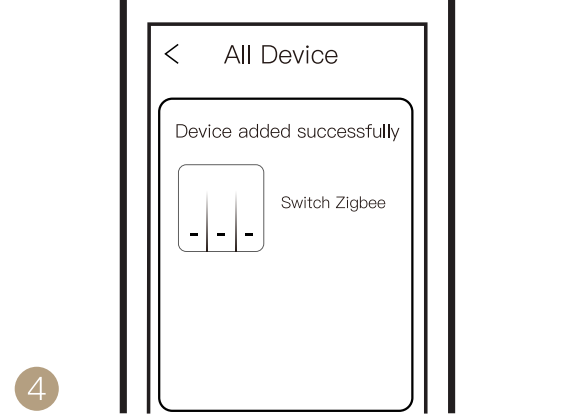


Подключение займет около 10–120 секунд, в зависимости от состояния вашей сети.

Русский

Шаг 4

Когда сопряжение будет выполнено, в приложении появится выключатель ZigBee.



Как сбросить/восстановить код ZigBee
 Нажмите и удерживайте нажатой кнопку на выключателе не начнет быстро мигать с промежутком в 3 секунды. Сброс/восстановление выполнены успешно.

Сброс/восстановление выполнены успешно.

Русский

Шаг 5

Откройте панель выключателя с его нижней стороны при помощи отвертки.

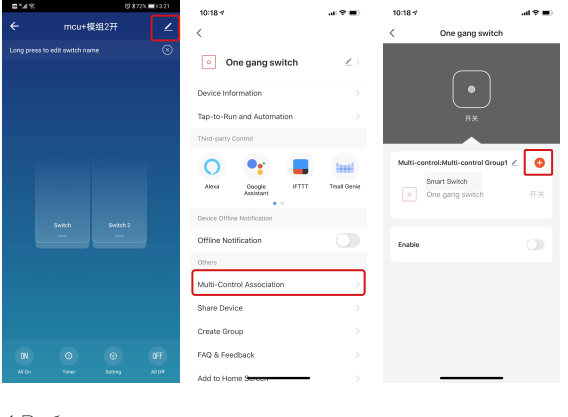


Шаг 6

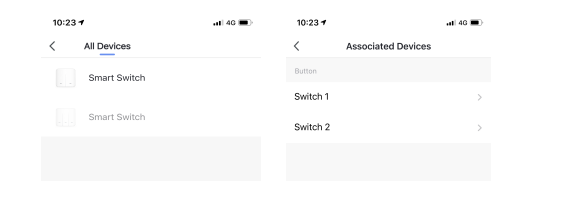
Снова включите электроснабжение с помощью автоматического контактного выключателя, а затем включите свет.

Русский

3.Нажмите на значок L в правом верхнем углу и выберите "Multi-Control Association" [Объединение нескольких элементов управления], а затем нажмите "+" в правом углу



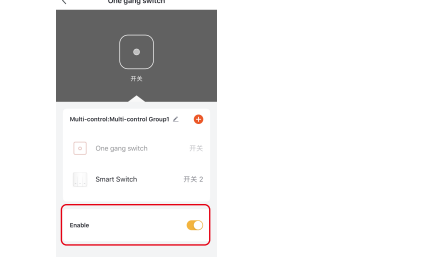
4.Выберите выключатель, с которым хотите выполнить объединение, а затем выберите клавишу выключателя, посредством которой хотите управлять тем же источником света.



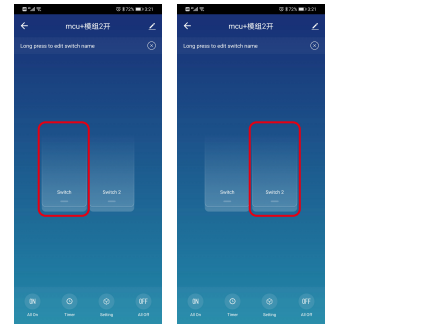
Русский

5.Затем вернитесь на предыдущую страницу, на ней вы увидите два элемента: один — ваш главный выключатель, другой — тот, с которым вы только что осуществили объединение.

Примечание: Убедитесь, что объединенный выключатель активирован.

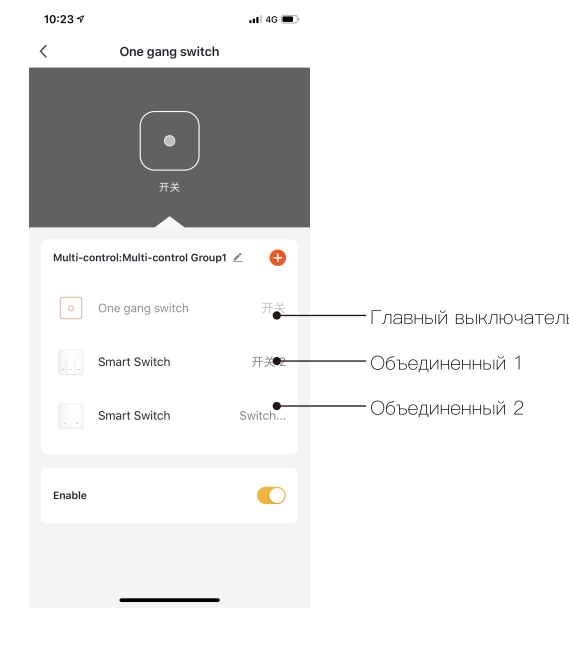


6.Теперь можете управлять освещением с помощью двух выключателей. Не назначайте другую клавишу на том же выключателе для управления несколькими элементами.



Русский

7.Если хотите добавить третий или последующие «интеллектуальные» выключатели для управления освещением, просто повторите описанные выше шаги. Когда выполните объединение с другим новым выключателем — результат будет таким, как показано ниже.



Русский

Вход в меню Skill персонального помощника Alexa из приложения Smart Life

- Полная настройка сети для прибора из приложения
 Выполните настройку сети для прибора в соответствии с подсказками в приложении. Примечание: В приложении измените название устройства на легко узнаваемое, например Alexa; названия, как правило, на английском языке, например "bed light" [освещение в спальне].
- Настройка конфигурации устройства Amazon Echo (Если вы уже настроили Amazon Echo, то можете пропустить этот шаг. Следующие инструкции основаны на клиенте iOS.)

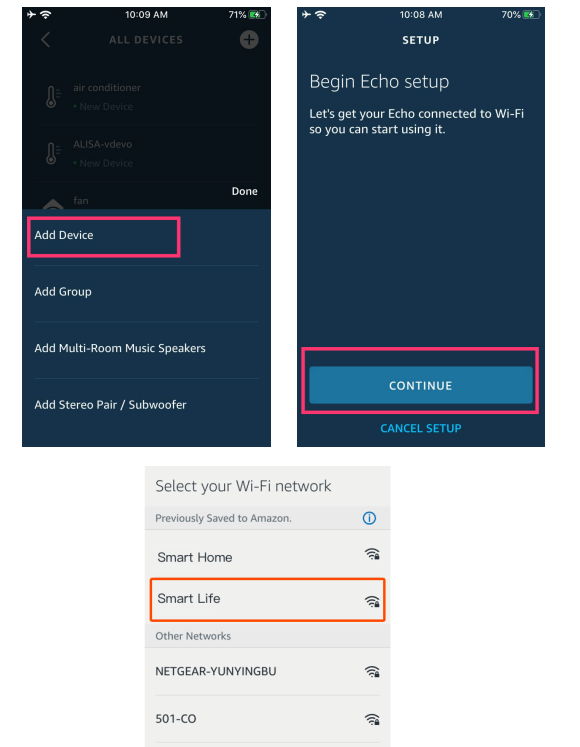
Убедитесь, что ваше устройство Amazon Echo включено и подключено к сети Wi-Fi.

Откройте приложение Alexa на своем телефоне. После успешного входа в систему нажмите меню в левом верхнем углу домашней страницы, выберите "Settings" [Настройки] и нажмите "Set Up A New Device" [Настроить новое устройство], чтобы настроить Amazon Echo.

Выберите тип устройства Amazon Echo и язык для подключения. Нажмите и удерживайте маленькую точку на устройстве, пока индикатор не станет желтым. Затем нажмите "Continue" [Продолжить], чтобы подключиться к точке доступа.

Русский

После подключения Amazon Echo к точке доступа вернитесь на предыдущую страницу. На этом этапе подключение выполнено успешно.



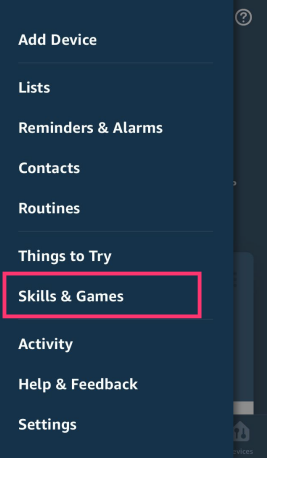
Русский

Нажмите "Continue", чтобы перейти к следующему шагу. Выберите сеть Wi-Fi для подключения. Попробка подключения Amazon Echo к сети займет несколько минут.

После успешного подключения к сети нажмите "Continue". Появится ознакомительный видеоролик. По окончании видео нажмите "Continue", чтобы перейти на домашнюю страницу Alexa. Теперь вы завершили процесс настройки Amazon Echo.

Ключевой этап — привязка навыка

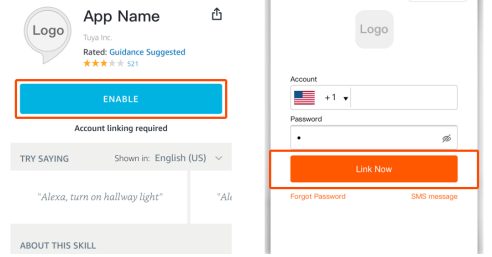
- Выберите "Skills" [Навыки] в меню приложения Alexa



Русский

Затем выполните поиск по "App Name" [Название приложения]. Нажмите "Enable" [Активировать], чтобы задействовать навык.

Введите учетную запись приложения и пароль, затем нажмите "Link Now" [Привязать сейчас] для привязки своей учетной записи приложения, чтобы задействовать навык. Теперь можете начать путешествие по своему «умному» дому.



Общие команды
 Управляйте устройством с помощью голосовых команд, теперь вы можете управлять своим «интеллектуальным» устройством с помощью Echo. Можете управлять своим устройством (например, светом в спальне) посредством следующих команд:

- Alexa, turn on/off bedroom light — Алекса, включи/выключи свет в спальне. (Включение/выключение освещения)
- Alexa, set bedroom light to 50 percent. — Алекса, включи освещение в спальне на 50 процентов. (Установка освещения на любую яркость)
- Alexa, brighten/dim bedroom light. — Алекса, сделай ярче/приглуши свет в спальне. (Увеличение/уменьшение яркости освещения)
- Alexa, set bedroom light to green. — Алекса, выбери зеленый свет в спальне. (Регулировка цвета освещения)

Русский

Устранение неисправностей

1. Почему устройство не может подключиться к приложению?

- Продукты ZigBee работают с необходимым шлюзом MOES / TUYA ZigBee;
- Проверьте маршрутизатор, подключенный к шлюзу, к внешней сети. Убедитесь, что сигнал Wi-Fi шлюза хороший, и попробуйте повторно подключить шлюз.
- Проверьте, не находится ли устройство слишком далеко от вашего шлюза или других устройств ZigBee, чтобы сформировать mesh-сеть. Держите ZigBee gateway и устройство ZigBee близко друг к другу, как рекомендуется, на умеренном расстоянии (менее 5 м).
- Проверьте, переходит ли устройство в режим сетевого распределения.

2. Почему после установки устройства индикатор не реагирует на нажатие кнопки включения? Пожалуйста, отключите питание и проверьте правильность подключения в соответствии с инструкциями.

3. Когда шлюз ZigBee не подключен к Интернету, могут ли устройства на шлюзе ZigBee взаимодействовать друг с другом локально?

а. Если сценарий привязки задан заранее, когда шлюз ZigBee подключен к Интернету, и приложение запрашивает локальную привязку после настройки сценария, то шлюз ZigBee может быть подключен локально до тех пор, пока любой сценарий запускается при отсутствии Интернета.

Русский

ОБСЛУЖИВАНИЕ

1. В течение бесплатного гарантийного срока, если изделие выйдет из строя, при условии нормальной эксплуатации, мы предложим бесплатное техническое обслуживание устройства.

- Стихийные бедствия/техногенные неисправности оборудования, демонтаж и проведение ремонтных работ без разрешения нашей компании, отсутствие гарантийного талона, изделия, на которые не распространяется бесплатный гарантийный срок, и т.д., не подпадают под действие бесплатной гарантии
- Любое обязательство (устное или письменное), взятое третьей стороной (включая дилера/поставщика услуг) перед пользователем, выходящее за рамки настоящей гарантии, должно быть выполнено третьей стороной
- Сохраните этот гарантийный талон для обеспечения своих прав.
- Наша компания может обновлять продукцию или вносить в нее изменения без предварительного уведомления. См. официальный веб-сайт.

2. Почему после установки устройства индикатор не реагирует на нажатие кнопки включения? Пожалуйста, отключите питание и проверьте правильность подключения в соответствии с инструкциями.

Русский

Информация об утилизации

Все изделия помечены символом для раздельного сбора отходов электрического и электронного оборудования (Директива WEEE 2012/19 / EU) должны утилизироваться отдельно от несортированных муниципальных отходов. В целях защиты вашего здоровья и окружающей среды данное оборудование должно утилизироваться в специально отведенных местах сбора электрического и электронного оборудования, назначенных правительством или местными властями. Правильная утилизация и переработка помогут предотвратить потенциальные негативные последствия для окружающей среды и здоровья человека. Чтобы узнать, где находятся эти пункты сбора и как они работают, обратитесь к установщику или в местные органы власти.



Благодарим за вашу поддержку и приобретение продукции компании MOES, не стесняйтесь делиться с нами своими положительными впечатлениями от покупок.



Если у вас есть какие-либо другие пожелания, пожалуйста, в первую очередь смело обращайтесь к нам, а мы постараемся удовлетворить ваши требования.



WENZHOU NOVA NEW ENERGY CO.,LTD
 Вэнчжоу Нова Нью Энерджи КО., ЛТД
 No.238 Вэй 11Род, Юэцин Индоник
 Дивалопмант Зон, Юэцин Сити, Чжэцзян
 Провинс, Китай
 Тел.: +86-577-57186815
 E-mail: service@moeshouse.com

Сделано в Китае